



SOSYAL E T K İ YATIRIMI



VİZYON
ATÖLYESİ

KENTSEL VİZYON PLATFORMU

nef **Kentsel**Strateji

www.kentselvizyon.org

Kurucu Ortaklar: Erden Timur, A. Faruk Gökse
Koordinatorler: Sıla Akalp, Gökçe Aksoylar
Ekip: Canan Candan, Edin Zaim, Elis Mutlu, Ömer Sarı

Ocak, 2016

Hazırlayan: Elis Mutlu

Bu kitapçıkta kullanılan ikonlar thenounproject.com sitesinden alınmıştır.

10 Maddede Sosyal Etki Yatırımı

- 1 Sosyal Etki Yatırımı Nedir?
- 2 Sosyal Etki Yatırımının Temel Özellikleri Nelerdir?
- 3 Neden Sosyal Etki Yatırımı Yapılmalıdır?
- 4 Kimler Sosyal Etki Yatırımcısıdır?
- 5 Sosyal Etki Yatırımının Finansal Performansı Nedir?

- 6 Dünyadaki Sosyal Etki Yatırımı Örnekleri
- 7 Sosyal Etki Yatırımı Fonları
- 8 Sosyal Etki Yatırımının Sektörel Büyüklüğü Nedir?
- 9 Sosyal Etki Yatırımının Pazar Potansiyeli Nedir?
- 10 Sosyal Etki Yatırımlarına Sağlanan Kamu Desteği

1. Sosyal Etki Yatırımı Nedir?

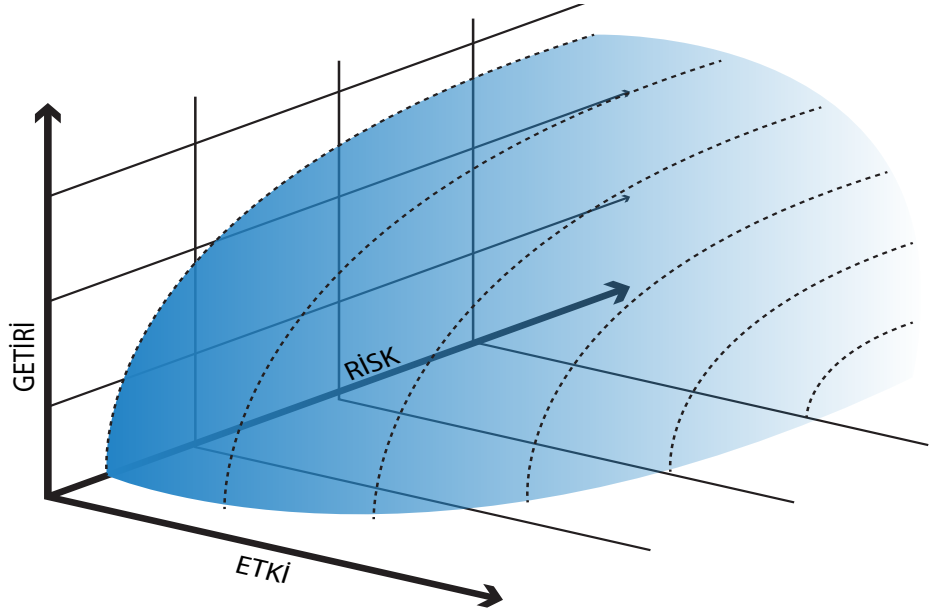
“Sosyal Etki Yatırımları, firmalara, kurumlara, ve fonlara yapılan, yatırım amaçları finansal getiri yanında sosyal ve çevresel etki yaratımını desteklemek olan yatırımlardır.”
(The Global Impact Investing Network (GIIN))

“Sosyal Etki Yatırımı, sosyal ve çevresel etkilerine ek olarak finansal etki yaratmayı amaçlayan bir yatırım yaklaşımıdır.”
(The World Economic Forum)

“Sosyal Etki Yatırımları, sosyal amaçlar ve finansal getiriyi birlikte ele alan ve her ikisinin de başarısını ölçen yatırımlardır.”
(The Global Social Impact Investing Steering Group)

Sosyal Etki Yatırımı, sosyal ve çevresel etki yaratmayı olmazsa olmaz bir kriter olarak ele alan bir yatırım türüdür. Bu anlamda, yatırım yapılan projelerin sosyal ve çevresel duyarlılığı en az projelerin finansal getirisi kadar önemlidir. Bu yaklaşımın ortaya çıkış süreci 2000'li yılların sonu itibariyle olmuş olsa da dünyada giderek yaygınlaşan bir yatırım yaklaşımı olarak dikkat çekmektedir.

Bu yatırım yaklaşımına göre geleneksel yatırımcı yalnızca "Getiri ve Risk" faktörlerine odaklanırken, etki yatırımcısı bu etkenlere ek olarak "Etki" faktörüne de önem verir. Böylece üç boyutlu bir yatırım yaklaşımı benimsenir.



2. Sosyal Etki Yatırımının Temel Özellikleri Nelerdir?

Etki yatırımının 4 temel özelliği vardır:



Amaç:

Yatırımcının toplum ve çevre üzerinde pozitif etki yaratması



Değer:

Yaratılan değer farklı ölçeklerde (nakit, risk sermayesi, sabit gelir vb.) değerlendirilmesi



Yatırım Beklentisi:

Etki yatırımının sermaye getirisi yaratma ya da en azından sermaye kaybı yaşatmama beklentisi



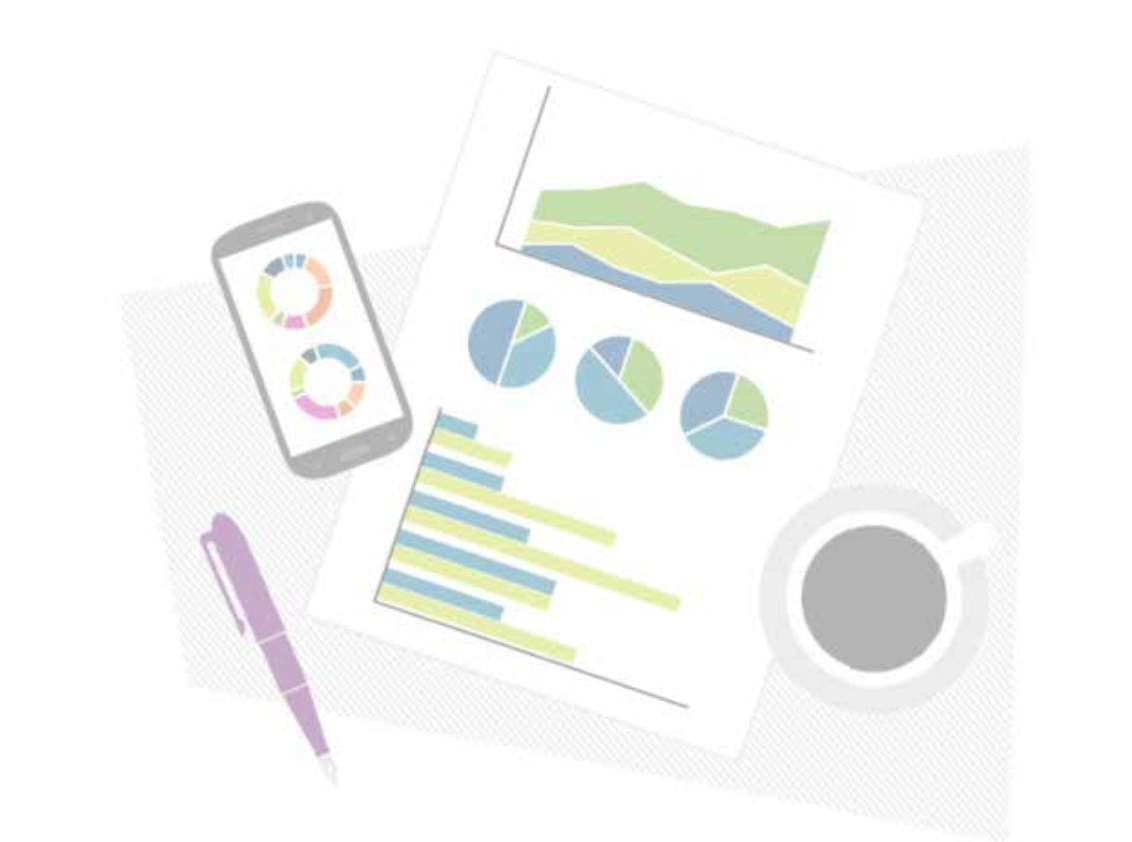
Etki Ölçümü:

Bilgilendirme, şeffaflık ve hesap verebilirlik temellerine dayanarak yatırımcının yarattığı etkiyi düzenli olarak ölçmesi ve başarısını değerlendirmesi için performans kriterleri geliştirmesi

3. Neden Sosyal Etki Yatırımı Yapılmalıdır?

Sosyal Etki Yatırımı, yatırımcılara oldukça çeşitli ve uygulanabilir yatırım fırsatları sunarak hem sosyal ve çevresel sorunların çözümüne katkı sağlamalarına hem de finansal getiri elde etmelerine olanak verir. Pek çok farklı yatırımcı giderek büyüyen Sosyal Etki Yatırımı pazarına sosyal ve/veya çevresel amaçlar ve çeşitli finansal motivasyonlarla dahil olmaktadır. Buna göre:

- ✓ **Bankalar, sosyal güvenlik kuruluşları, finans danışmanları ve varlık yöneticileri;**
hem bireylere hem de kurumlara yeni müşteri yatırımı imkanları sağlayabilir.
- ✓ **Kurumsal veya aile vakıfları;**
malvarlıklarını güçlendirebilir.
- ✓ **Kamu yatırımcıları ya da çok uluslu finans kuruluşları;**
özel sektör yatırımcıları için karlılık sağlayabilir.



Kaynak: www.thegiin.org

4. Kimler Sosyal Etki Yatırımcısıdır?

Sosyal Etki yatırımcılarını geleneksel yatırımcılardan ayıran en önemli özellik; etki yatırımcılarının sosyal ve çevresel unsurlarla ilgili çözüm odaklı motivasyonlarıdır.

Diğer taraftan, Sosyal Etki yatırımcılarının çeşitli finansal getiri beklentileri vardır. Bir kısmı, kar getirisinden taviz vererek yatırımları ile en üst seviyede sosyal etki yaratmayı veya yatırım sermayesini büyütme amacıyla yatırım sürecinde daha riskli bir pozisyon almayı tercih eder. Diğer Sosyal Etki yatırımcıları ise, bağlı oldukları fonun vekalet sorumluluğu dolayısıyla piyasa oranında veya piyasa üstünde finansal getiri beklentisinde olurlar.

Etki yatırımcısı pek çok farklı alandan bireyler ya da kurumlar olabilir. Örneğin:

- ✓ Çeşitli finansal kurumlar
- ✓ Emeklilik fonları
- ✓ Özel sektör kuruluşları
- ✓ Sigorta şirketleri
- ✓ Büyük ölçekli aile işyerleri
- ✓ Fon yöneticileri
- ✓ Bireysel yatırımcılar



Kaynak: www.thegiin.org

5. Sosyal Etki Yatırımının Finansal Performansı Nedir?

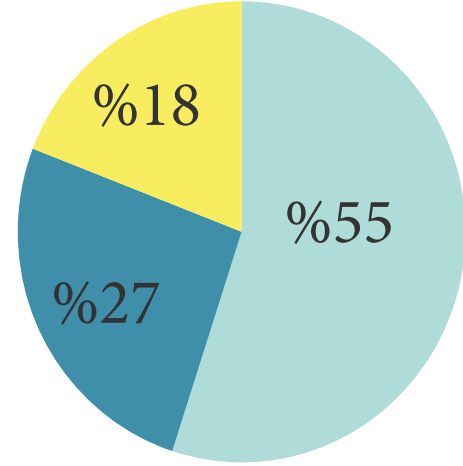
Sosyal Etki Yatırımı niş pazarlar kategorisinde değildir. Etki yatırımı çok çeşitli sektörlerde ve geniş bir yelpazede yatırım yapma imkanı sağlayabilir. Bu faaliyet alanları aşağıdaki gibi olabilir:

- ✓ Toplumsal kalkınma
- ✓ Küçük ölçekli işletmelerin finansmanı
- ✓ Sağlık ve zindelik
- ✓ Mikrofinans ve finansal içerme
- ✓ Sürdürülebilir tüketici ürünleri ve adil ticaret
- ✓ Doğal kaynaklar ve koruma
- ✓ Sürdürülebilir tarım ve kalkınma
- ✓ Alternatif enerji kaynakları

YATIRIMCILARIN FİNANSAL GETİRİ BEKLENTİSİ

The GIIN ve J.P.Morgan tarafından 2014 yılında 146 yatırımcı ile yürütülen bir araştırmaya göre yatırımcıların %55'i pazar oranında finansal getiri elde etmiştir.

- ✔ %55 market oranında
- ✔ %27 market oranının altında; market oranına yakın
- ✔ %18 market oranının altında; anapara korumaya yakın



6. Dünyadaki Sosyal Etki Yatırımı Örnekleri

Dünyada farklı amaçlarla ve çeşitli yatırım araçları kullanılarak yapılmış etki yatırımları giderek artmaktadır. Aşağıdaki örnekler finans dünyasında olduğu gibi yatırımın belirli bölgesel, sektörel ve yatırım özelinde kriterler değerlendirilerek yapılmıştır.

Esmee Fairbairn Vakfı Birleşik Krallık'ta yaşam kalitesini artırmak için çalışan bir kuruluş. Bridges Sosyal Girişimci Fonu ise ölçeklenmeyi hedefleyen sosyal girişimcilerin fon bulma sorununa dikkat çeken bir girişim.



Yatırımcı: Esmee Fairbairn Foundation
Yatırım Alan Kurum: Bridges Ventures Sosyal Girişimci Fonu
Coğrafya: Batı Avrupa
Sektör: Çok Sektörlü
Yatırım Aracı: Hisse Senedi
Yatırım Büyüklüğü: 750.000 GBP

Kaynak: www.bridgeventures.com

Acumen Fund “**patient capital**“ denilen yatırım yaklaşımı ile özellikle düşük gelir gruplarına yönelik temel hizmet ve ihtiyaçların karşılanması yönünde sağlanan fonlardır. Sproxil ise, sosyal bir girişimcilik örneği olarak, sahte tıbbi ürünlerin kullanılmasını engellemek için teknoloji kullanımını ve tıbbi ürünlerin güvenilirliğini doğrulayacak teknoloji altyapısının gelişimini destekler.



Kaynak: www.acumen.org

Yatırımcı: Acumen Fund
Yatırım Alan Kurum: Sproxil
Coğrafya: Güney Asya, Afrika
Sektör: Sağlık
Yatırım Aracı: Hisse Senedi
Yatırım Büyüklüğü:
1.79 milyon \$

Küresel ölçekli bir sosyal girişimcilik örneği olan d.light, gelişmekte olan ülkelerde güvenilir enerji kaynaklarına sahip olmayan yaklaşık 2 milyar kişinin yaşam kalitesini artırmayı hedefleyen bir girişim. 2.9 milyon \$'lık Acumen fonu sayesinde, düşük maliyetli güneş enerjisi teknolojisinin düşük gelir grubundaki aileler ve küçük ölçekli işletmeler tarafından kullanımını artırmayı hedefliyor.

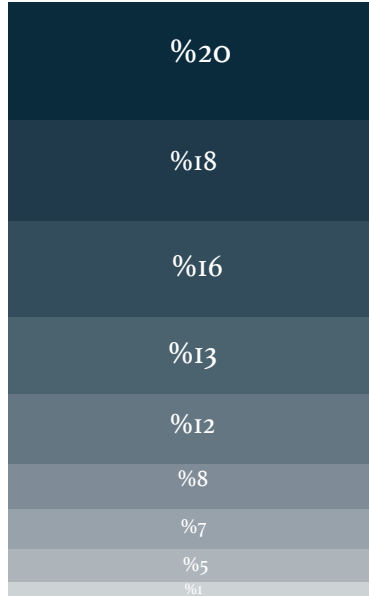


Kaynak: www.dlight.com

Yatırımcı: Acumen Fund
Yatırım Alan Kurum:
d.light Design
Coğrafya: Hindistan, Batı ve
Doğu Afrika
Sektör: Enerji
Yatırım Aracı: Hisse Senedi
Yatırım Büyüklüğü:
2.9 milyon \$

7. Sosyal Etki Yatırımı Fonları

Küresel Etki Yatırımı Ağı (The Global Impact Investing Network) mevcut etki yatırımcılarını şu şekilde sınıflandırıyor:



- Bireysel akredite almış yatırımcılar
- Fon yöneticileri
- Şirketler
- Diğer organizasyon türleri
- Servet danışmanları / özel bankalar
- Aile işyerleri
- Bağışlar / Vakıflar
- Kalkınma finansmanı kuruluşları
- Emeklilik fonları

Sosyal Etki Yatırımı Fonu bulunan kuruluşlara ise şu örnekler verilebilir:



Acumen Fund: Acumen Fund “önce sosyal etki” veya “etkiye dayalı” fon olarak tanımlanabilir. Yatırımın temel motivasyonu özel/büyüme (private/growth equity capital) özsermayesidir.



Rockefeller Vakfı: Rockefeller bir vakıf olarak kurulsada sosyal etki yatırımının öncülerinden olmuştur. Program odaklı yatırımlar yaparken etki yatırım fonlarını geliştirmeyi temel amaç edinirler. Rockefeller Vakfı da “önce sosyal etki” veya “etkiye dayalı” yatırımcı kategorisindedir. Bu anlamda Rockefeller Vakfı Sosyal Etki yatırımına 50 milyon USD ayırmıştır.



Deutsche Bank
Responsibility

Deutsche Bank Etki Yatırım Fonu: Bir banka tarafından başlatılan ve sosyal etki yatırımı pazarının gelişimine katkı sağlayan iyi bir örnektir. Şimdiye kadar toplam 10 milyon pound düzeyinde 2 büyük sosyal etki yatırımı gerçekleştirmişlerdir.



Calvert Vakfı: Calvert Vakfı bir toplumsal gelişim finansal kuruluşu olarak Amerika'daki dezavantajlı gruplara fon ve hizmet desteği sağlıyor. 1995 yılından beri 13 binden fazla Calvert Vakfı yatırımcısı vakfın portfolyosunda yer alan partnerlerine (Community Investment Note) yaklaşık 1 milyar \$ yatırım yaptı.

8. Sosyal Etki Yatırımının Sektörel Büyüklüğü Nedir?

Büyüyen bir pazar olarak etki yatırımı; dünyanın karşı karşıya olduğu pek çok sorunun kalıcı çözümüne yönelik sürdürülebilir tarım, temiz teknolojiler, mikro finans, ödenebilir konut, sağlık ve eğitim, alternatif enerji gibi çeşitli sektörlerle sermaye akışı sağlar.

Günümüzde etki yatırımı giderek büyüyen bir pazara dönüşmüştür. Böylece yatırımcılar çeşitli sektörlerde finansal getiri sağlarken aynı zamanda sosyal ve çevresel sorunlara duyarlı projelerle fark yaratır.

SOSYAL ETKİ YATIRIMI ALANINDAKİ YATIRIM BOYUTLARI

The GIIN ve J.P.Morgan tarafından
2014 yılında 146 yatırımcı ile
yürütölen bir arařtırmaya göre sektör
ile ilgili bulgular řöyledir:

Yönetilen Toplam Varlıklar:

11 Trilyon \$

Yönetilen Toplam Sosyal Etki Yatırımı
Varlıkları:

46 Milyar \$ (2014)

60 Milyar \$ (2015)

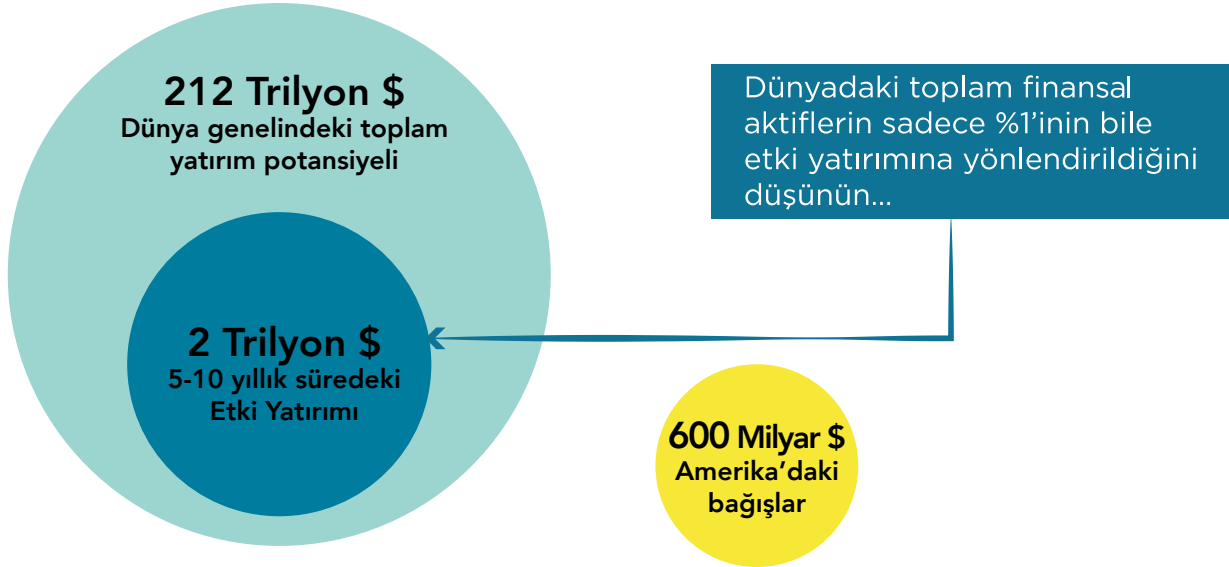
9. Sosyal Etki Yatırımının Pazar Potansiyeli Nedir?

Bazı yatırımcılar sosyal etki yatırımı faaliyetlerini uzun yıllardır sürdürmektedir. Fakat özellikle son yıllarda, yeni uluslararası işbirliği modellerinin de geliştirilmesiyle yüksek işlevli marketler de etki yatırımı desteklemeye başladı. Sosyal Etki Yatırımı görece yeni bir pazar da olsa, yeni yatırımcıların geleceğe dair iyimser yaklaşımları bu pazarın hem daha etkin hem de büyüyen bir yatırımcı faaliyet alanı olacağının sinyallerini veriyor.

Örneğin, 2015 yılında sosyal etki yatırımcıları arasında J.P. Morgan ve GIIN tarafından yapılan ankete göre, sosyal etki yatırım piyasası ile ilgili iyimser ancak temkinli bir trend ortaya çıkıyor:

- 1) Etki ölçüm yöntemleri gelişme gösteriyor ve sektörde yapılan yatırım kalitesini oldukça iyi yönde etkiliyor.
- 2) Kamu kurumları sektörde önemli bir yer alıyor.
- 3) Yatırımların finansal getirileri daha çok market oranında olma yönünde ilerliyor
- 4) Piyasada rekabet artıyor.
- 5) Yatırım fırsatlarının / girişimlerin kalitesi artıyor.
- 6) Yatırım çeşitliliğinde yenilikler yapılmaya başlanıyor.

Etki yatırımı küresel ölçekte giderek büyüyen bir pazar;



Kaynak: www.thegiin.org

10. Sosyal Etki Yatırımlarına Sağlanan Kamu Desteđi

Hükümetler giderek sosyal etki yatırımı marketine daha fazla önem veriyor. Örneđin G8 ülkeleri liderliğinde 2015 yılında kurulmuş olan Küresel Sosyal Etki Yatırımı Yürütme Kurulu (The Global Impact Investing Steering Group (GSG)) dünyadaki sosyal etki yatırımı pazarının genişlemesine öncülük eden oluşumlardan biri.

13 üye ülke temsilcileri ve Avrupa Birliği'nin de içerisinde yer aldığı bu kurul, devletlerin ve çeşitli organizasyonların etki yatırımı faaliyetlerine destek sağlıyor.

GSG'ye üye olan ülkeler ise şu şekilde:

Avustralya, Brezilya, Kanada, Fransa, Almanya, Hindistan, İsrail, İtalya, Japonya, Meksika, Portekiz, Birleşik Krallık, Amerika ve Avrupa Birliği (AB Yatırım Fonu ve ULI Grabenwarter)

İNGİLTERE

İngiliz hükümeti sosyal etki yatırımcılarına yönelik %30 vergi muafiyeti sağlıyor. Buna bağlı olarak, gelecek 5 yıllık süreçte İngiltere’de 500 milyon £ ekstra yatırım potansiyeli öngörülüyor.

AVRUPA BİRLİĞİ

Avrupa Birliği yürüttüğü yasal düzenlemeler sonucunda yatırımlarının %70’ini sosyal projelere ayıran yatırımcıları “Avrupa Sosyal Yatırımcılık Fonları (European Social Entrepreneurship Funds)” kapsamında destekliyor.

G8 LİDERLİĞİ

2013 yılında “Sosyal Etki Yatırımı Forumu (Social Impact Investment Forum)” G8 Liderliği öncülüğünde kuruldu. Bu kapsamda pazar araştırmaları, küresel işbirliği fırsatları, danışmanlık ve etki ölçümleme gibi alanlarda çalışmalar yürütülüyor.

Biz Kimiz?

Nef ve Kentsel Strateji'nin ortaklığında 17 Ağustos 2013 yılından beri faaliyette olan Kentsel Vizyon Platformu, çalışmalarını Vizyon Atölyesi'nde yürütüyor.

Yeni kent modelleri, planlama yaklaşımları geliştirilmesi amacıyla kurulan Vizyon Atölyesi'nde vizyon, tasarım ve sosyal etki ana temalarında açık çağrı ile programlar, toplantılar, çalıştaylar ve eğitimler düzenlenmektedir.

www.kentselvizyon.org



" ONPROJE
LARCA
ETKİ "

SOYAL ETKİ DEĞERLENDİRME PROGRAMI



KAYNAKÇA

The Global Impact Investing Network (GIIN), “What Do You Need To Know About Impact Investing” [Çevrimiçi: <https://thegiin.org/impact-investing/need-to-know/#s1>] [Erişim: 19 Ocak 2016]

The Case Foundation, “A Short Guide To Impact Investing” [Çevrimiçi: <http://casefoundation.org/wp-content/uploads/2014/11/ShortGuideToImpactInvesting-2014.pdf>] [Erişim: 24 Ocak 2016]

The Social Impact Investment Taskforce, “Impact Investment: The Invisible Heart of Markets”, 2014. [Çevrimiçi: <http://www.socialimpactinvestment.org/reports/Impact%20Investment%20Report%20FINAL>] [Erişim: 20 Ocak 2016]

J.P.Morgan & The GIIN, “Eyes on the Horizon: The Impact Investor Survey”, 2015. [Çevrimiçi: <https://thegiin.org/assets/documents/pub/2015.04%20Eyes%20on%20the%20Horizon.pdf>] [Erişim: 25 Ocak 2016]

Diğer kaynaklar:

Acumen: <http://acumen.org/blog/acumen-partners-with-alphasights-to-better-access-global-expertise/> [Erişim: 20 Ocak 2016]

Bridges Ventures: <http://bridgesventures.com/social-sector-funds/> [Erişim: 20 Ocak 2016]

Calvert Foundation: <http://www.calvertfoundation.org/impact> [Erişim: 20 Ocak 2016]

Deutsche Bank Responsibility: <https://www.db.com/cr/en/concrete-Deutsche-Bank-Impact-Investment-Fund-I-closes-two-impact-investments.htm> [Erişim: 21 Ocak 2016]

Global Social Impact Investment Steering Group: <http://www.socialimpactinvestment.org> [Erişim: 20 Ocak 2016]

Impact Hub İstanbul'a katkılarından dolayı teşekkür ediyoruz.



VİZYON ATÖLYESİ

nef **Kentsel**Strateji